

Drie biobased constructie principes ervaren in de woning

Gebruiken bestaande boomstructuren

Woningen gericht op het polderlandschap

Wandelroute over vlonderpad en de kade

Groen en bruin dak

Dichte beplanting voor vergroten biodiversiteit

Wadi

Opgaand in het Friese landschap

Collectieve energie hub

Windmolen

Materialen

Bij biobased en circulair ontwerpen en detailleren hanteren we het lagenmodel van Stewart Brand. Per laag dragen we verschillende mogelijkheden aan die we bij het circulair ontwerpen van de recreatiewoning toepassen.

Structure:
De woningen worden uitgevoerd in drie constructie principes:
1. HSB constructie met isolatie
2. Kolomconstructie met isolatie van stro
3. Kalk hennep blokken

Op deze manier wordt het mogelijk om de uitvoering van verschillende biobased bouwmethodes te ervaren.

Skin:
De natuurlijke gevelbekleding zorgt ervoor dat de woning opgaat in het landschap. Door het toepassen van vergrijzend hout op de schil en het groene dak verwijst de woning naar de wilgen die rondom op de kavel groeien.

Energie

Zonne-energie:
We realiseren een gezamenlijke energie-hub, waar de functie parkeren en energie opwekken wordt gecombineerd. Zo beperken we ook de verrommeling van het landschap rondom de woningen.

Wind-energie:
Op deze locatie waar de wind vrij spel heeft is een kleine windmolen een oplossing om aan de energie vraag van de woningen te kunnen voldoen. Binnen dit project naar nieuwe mogelijkheden voor het opwekken van energie.

Individuele ruimte voor techniek:
Elke woning is voorzien van een technische ruimte met een individueel verwarmings- en wateropslag systeem. Door het gebruik van een septiek tank hoeven de woningen niet op het riool aangesloten te worden.

Water

Water opslaan op het terrein:
Binnen het bestaande landschap zijn er door de jaren heen natuurlijke wadi's ontstaan welke het mogelijk maken om bij heftige regenval water op te slaan op het eigen terrein. Naast dat deze wadi's als waterbuffer dienen, bieden de wadi's ook een impuls aan de biodiversiteit in het gebied.

Hergebruik water woningen:
Door middel van een hydroloop systeem wordt het vuil water van de woning hergebruikt voor bijvoorbeeld het doorspoelen van het toilet.

Opvang regenwater:
Door de toepassing van een groen retentie dak kan het dak worden gebruikt als waterbuffer om op deze wijze het regenwater bij hevige regenval gelijkmatig weer los te laten.

Biodiversiteit

Bestaande elementen behouden en versterken:
Er is gekeken naar de landschappelijke kwaliteiten van de locatie en de elementen die toegevoegd kunnen worden om deze kwaliteiten te versterken.

Houtrillen:
Het snoeiafval van de wilgen gebruiken we om de biodiversiteit te vergroten. Van het snoeiafval kunnen houtrillen gemaakt worden, welke schuilplekken bieden aan o.a. de egel.

Dichte beplanting:
Dichte beplanting met bessen en zaden voor de haas. Tussen de hoge grassen brengen we maaiwegen aan als uitnodigend element om beweging te stimuleren.

Grassen:
Gras en zoombeplanting als leefomgeving voor de haas. Tussen de hoge grassen brengen we maaiwegen aan als uitnodigend element om beweging te stimuleren.

Dieren:
Op de groene daken van de woningen worden verschillende faunavoorzieningen aangebracht, ook wordt er door delen bruin dak toe te passen leefgebied gecreëerd voor o.a. de scholekster.

Cultuur

Lokale partijen:
Samenwerken met lokale partijen tijdens het ontwikkel- en bouwproces maar ook bij het gebruik en beheer van de recreatiewoningen. Door de samenwerking met lokale partijen zorgen we voor betrokkenheid van de mensen uit de "buurt".

Lokale materialen:
Door het gebruik van circulaire materialen uit de omgeving komt een stukje Friese identiteit in de woningen terug.

Toegankelijk houden:
Door het terrein openbaar toegankelijk te houden blijft het ook voor omwonenden een uitnodigende plek. De wandelpaden kunnen worden gebruikt als wandelroute, waarbij er in de toekomst wellicht een mogelijkheid is om langs het Johan Friso kanaal naar Stavoren te wandelen.

Woningen geïnspireerd op de plek:
Uitgangspunt voor het ontwerp is dat de woningen te gast zijn in het landschap. De woningen gaan op in het Friese landschap met een prachtig uitzicht over de Súdërmar polder.

Gezondheid

Tot rust komen:
Door de plaatsing van de woningen op de locatie is er vanuit elke woning vrij uitzicht op de omgeving en is het een plek om echt tot rust te komen. Een plek waar contact wordt gemaakt met de natuur van het achterliggende polderlandschap.

Biobased materialen:
Het gebruik van natuurlijke materialen zorgt ervoor dat de woning een "ademende" woning wordt waar een goed binnenklimaat gerealiseerd kan worden, die de gezondheid van de gebruiker en de omgeving bevordert.

Mens en dier
Het gebouw is ontworpen met oog op de natuur, hierdoor ontstaat er een leefomgeving welke goed is voor de gezondheid van mens én dier. De woningen en het landschap bieden verschillende voedselbronnen en schuilplaatsen welke het welzijn van de dieren die in de omgeving voorkomen bevordert.

Waarden

Plek in de gemeenschap:
Het betrekken van lokale partijen en mensen zorgt voor betrokkenheid, wat kan leiden tot een versterkte sociale cohesie in de gemeenschap.

Kleinschaligheid:
De beperkte omvang en het toepassen van verschillende biobased materialen maakt dat dit project als vliegwiel kan dienen voor toekomstige ontwikkelingen. Het project zien we als opgave om van te leren, ons verder te ontwikkelen op het gebied van biobased bouwen en de kennis te delen.

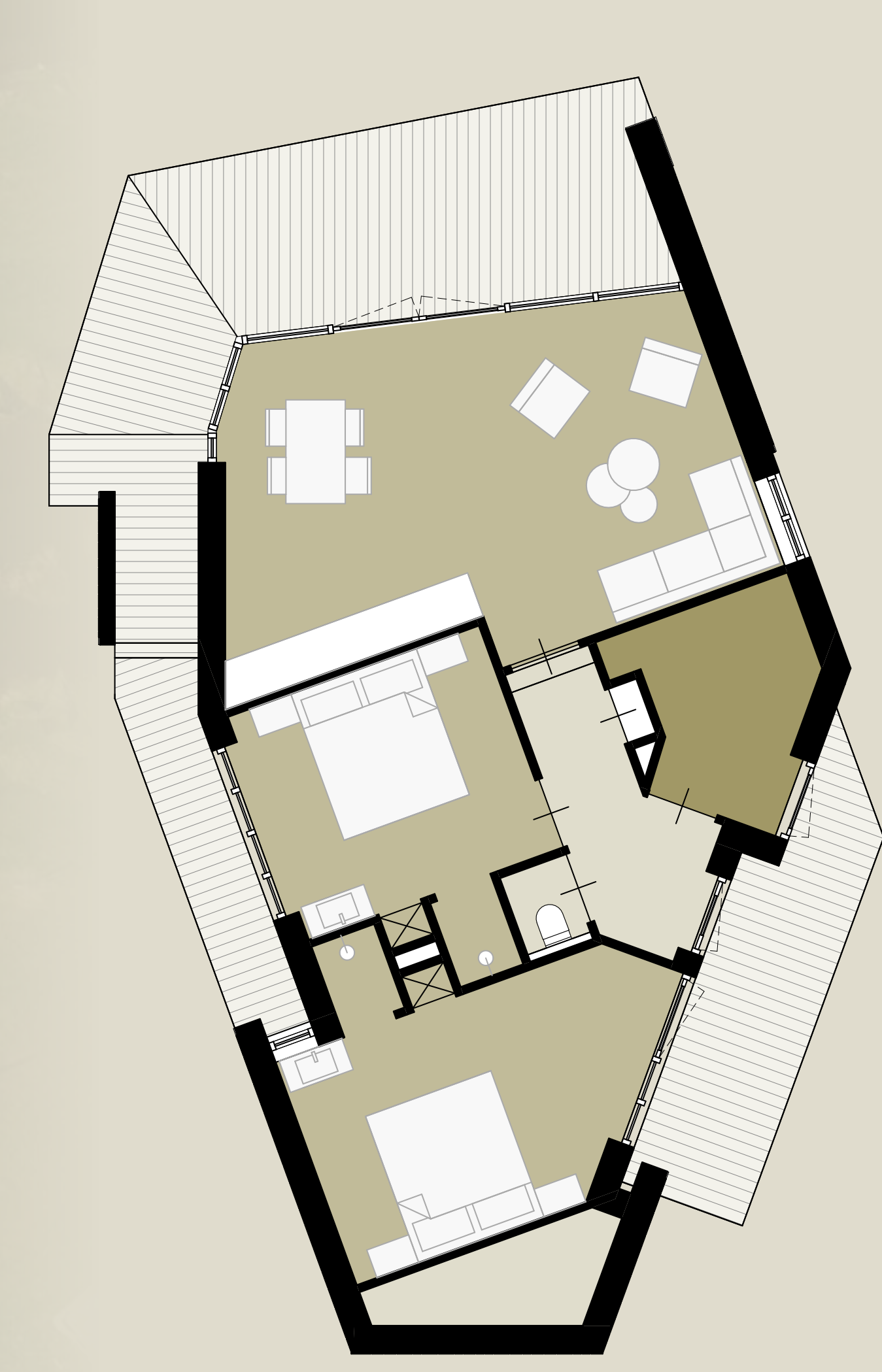
Herbruikbaarheid:
Wanneer het einde van de levensduur van de woningen is bereikt zijn de materialen demontabel en teruggeefbaar aan de natuur. Door de wijze waarop we de woningen in het landschap hebben geplaatst, de woningen zijn er te gast, kan het landschap zich weer snel herstellen als de woningen worden gedemonteerd.

Team de Vrijheid

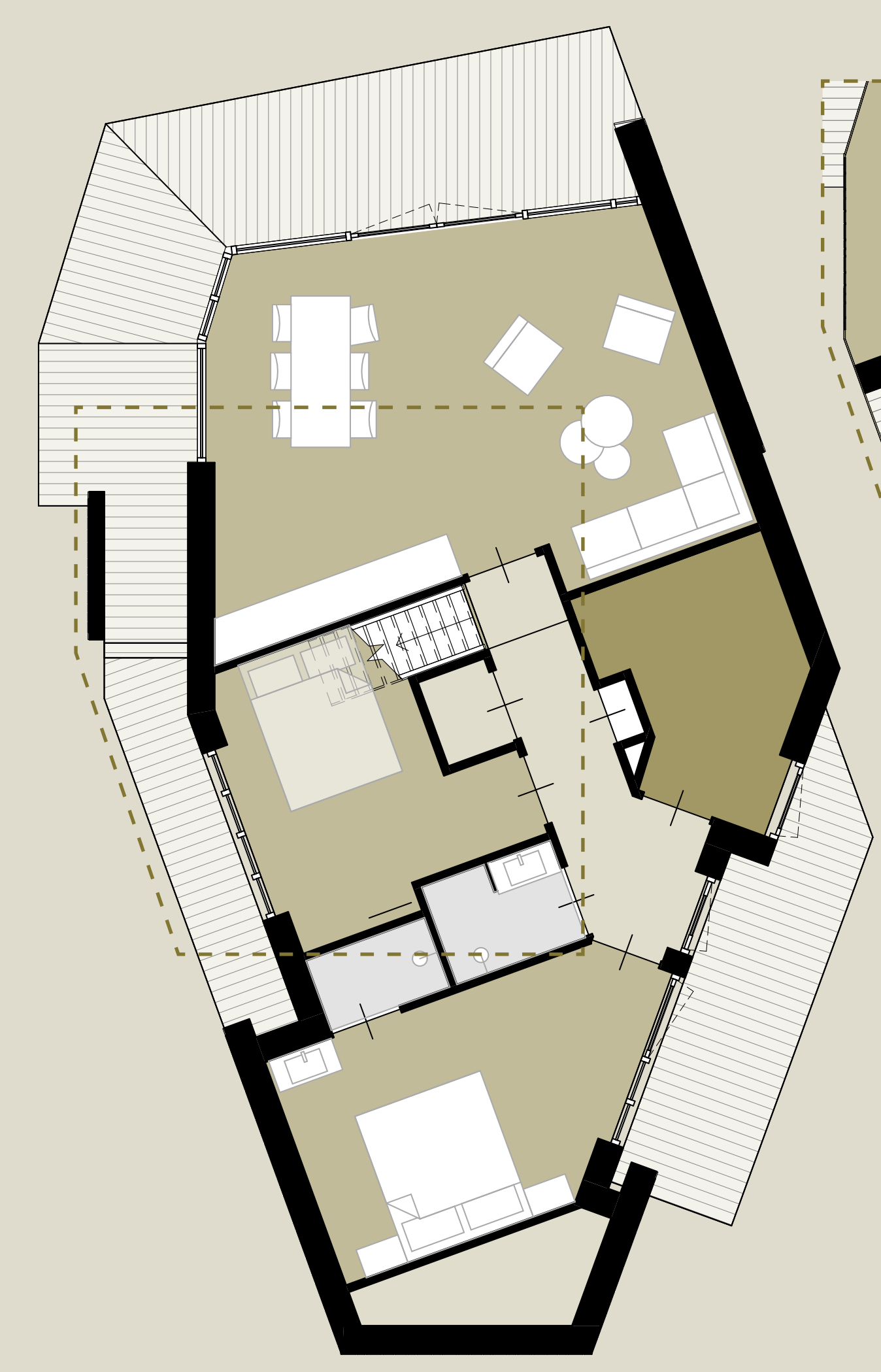
AGRICOLA BOUW



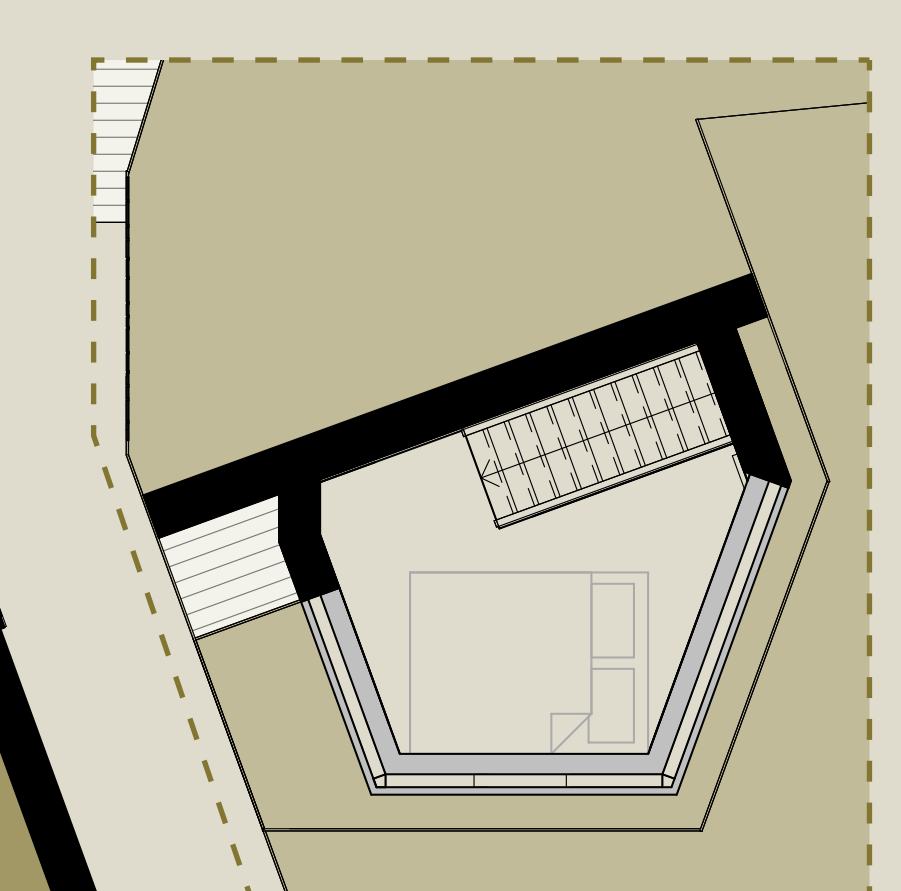
INBO



Plattegrond 4 pers. woning



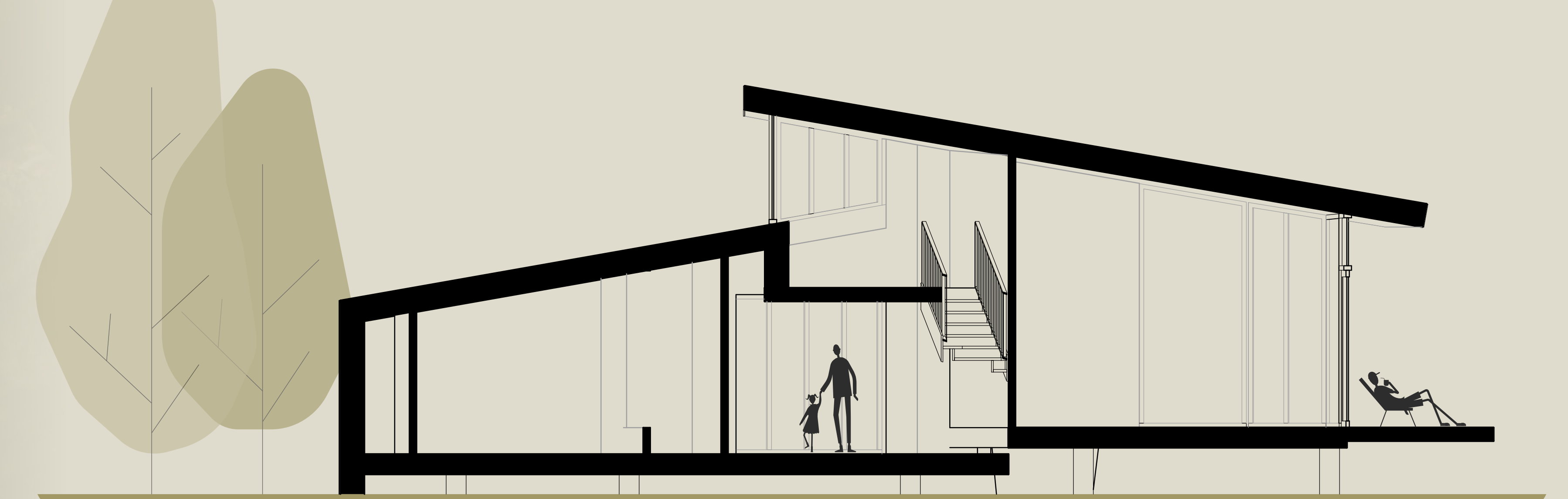
Plattegrond 6 pers. woning



Verdieping



Doorsnede 4 pers. woning



Doorsnede 6 pers. woning

